

超耐久・低汚染一液水性セラミックシリコン樹脂塗料

ホルムアルデヒド  
放散等級 F☆☆☆☆

水性

耐候形1種

# セラミックシリコン<sup>®</sup>

CERAMIC SILICONE シリーズ



超耐久  
低汚染

いつまでも美しいままに・・・

水性セラミックシリコン樹脂塗料がそれをかなえます

# 環境に優しく、耐久性の高いセラミックシリコン樹脂系塗料が、建物の外壁を強固に保護します。

CERAMISILICONE

超耐久・低汚染一液水性セラミックシリコン樹脂塗料

## 水性セラミックシリコン® 水性弾性セラミックシリコン®

水性セラミシリコンは、超耐久性コーティング材として注目されているシリコン系樹脂にセラミック成分を複合化したセラミックシリコン樹脂をバインダーとしているため、シロキサン結合による強靱な架橋塗膜を形成します。従来の水性塗料と比べ格段に優れた耐久性と低汚染機能により、長期に亘って壁面を美しく維持することができます。

弾性タイプには水性弾性セラミシリコンがあります。

### 特長

#### 超耐久性

シロキサン結合を持つ架橋塗膜は、紫外線、湿気などのポリマー劣化要因に対して優れた抵抗性を示し、建物を長期に亘り保護します。

#### 優れた低汚染性

緻密な架橋塗膜は、大気中の粉塵や排気ガスを寄せ付けにくくし、優れた低汚染性を発揮します。

#### 防かび・防藻性

特殊設計により、長期に亘ってかびや藻類などの微生物汚染を防ぎ、衛生的な環境を維持できます。

#### 用途

戸建て住宅、マンションの内外装  
店舗、事務所、工場、倉庫などの内外装  
学校など公共施設の内外装

#### ■荷姿

	(標準塗坪)
水性セラミプライマー	15kg石油缶(100~150m <sup>2</sup> /缶)
SK水性弾性シーラー (クリアー・ホワイト)	15kg石油缶(115~150m <sup>2</sup> /缶)
水性ミラクシーラーエコ (クリアー・ホワイト)	15kg石油缶(50~150m <sup>2</sup> /缶)
水性ソフトサーフSG	16kg石油缶(10~53m <sup>2</sup> /缶)
水性弾性サーフエボ	16kg石油缶(6~7m <sup>2</sup> /缶)
レナフレンド主材	20kg石油缶(7~9m <sup>2</sup> /缶)
レナフレンドローラー用主材	20kg石油缶(8~10m <sup>2</sup> /缶)
水性セラミシリコン (艶有り・半艶・3分艶・艶消し)	16kg石油缶(45~64m <sup>2</sup> /缶) 4kg缶(11~16m <sup>2</sup> /缶)
水性弾性セラミシリコン (艶有り・半艶・3分艶)	16kg石油缶(45~53m <sup>2</sup> /缶) 4kg缶(11~16m <sup>2</sup> /缶)

注) 上記の標準塗坪は一般的なものであり、下地の状態や環境などによる所要量の増減に応じて変わることがあります。ご了承ください。

#### 安全設計

水性であるため、溶剤中毒や火災の心配もなく、作業環境の向上に役立ちます。

#### 資産価値の向上

従来のアクリル樹脂系塗料や、ポリウレタン樹脂系塗料に比べて耐久性が高いため、ライフサイクルコストが低く、資産価値の向上と大きなコストメリットを生みます。

#### 防水性

(水性弾性セラミシリコン)

主材に弾性系の材料を使用する場合、躯体のひび割れに対し、優れた追従性を示し、雨水の浸入を防ぎます。

#### 適用下地

コンクリート、セメントモルタル、  
ALCパネル、スレート板、  
各種サイディングボード、  
各種旧塗膜(活膜)など

#### ■危険情報と安全対策

製品の取り扱いには、それぞれの安全データシート(SDS)に従ってください。  
特に★印のついている製品は溶剤系の製品であるため、下記の点にご注意ください。

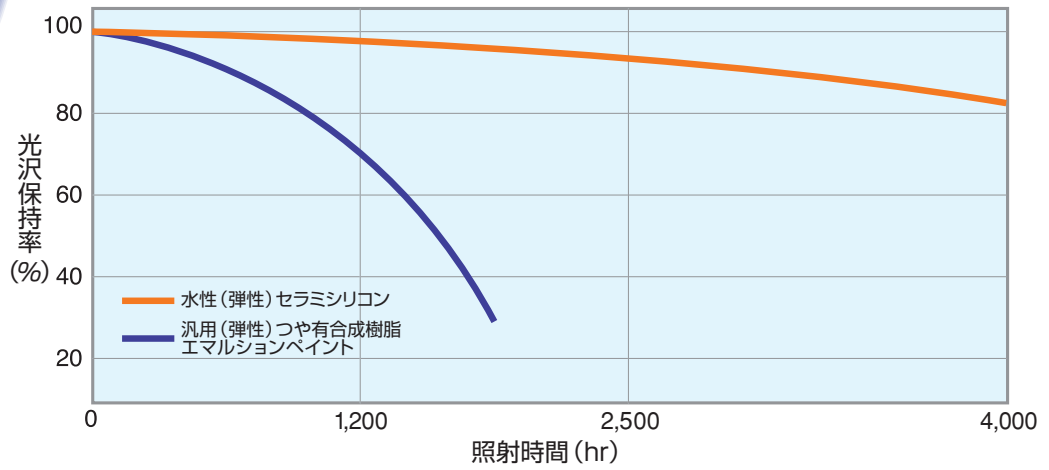
- 1 引火性液体のため、火気厳禁です。
- 2 有機溶剤中毒のおそれがあるため、換気に注意し、防毒マスクまたは送気マスクを使用するなどの安全対策を行ってください。
- 3 施工においては、溶剤成分が室内に流入しないように、充分注意してください。

※ 屋内塗装等、施工環境によっては、特定化学物質障害予防規則、有機溶剤中毒予防規則等の規制を受ける場合があります。詳しくは別途、施工仕様書等をご確認ください。



# 性能

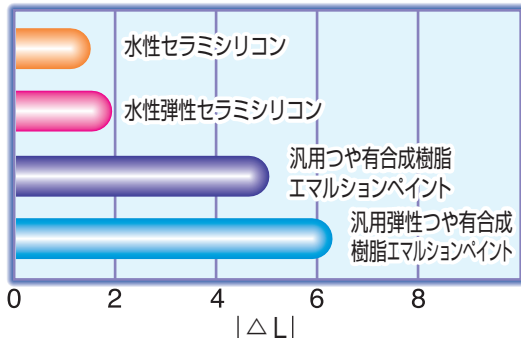
## 促進耐候性試験結果 (キセノンランプ)



水性セラミシリコン、水性弾性セラミシリコンの耐候形については、JIS A 6909の耐候性B法に基づき、当社にて実施した試験結果によるものであり、耐候形の区分によるJISの適用申請は行っておりません。  
またJIS A 6909複層仕上塗材の上塗りとして用いる場合は、各製品で認証条件が異なりますので、別途ご相談ください。

## 促進耐汚染性試験結果 1

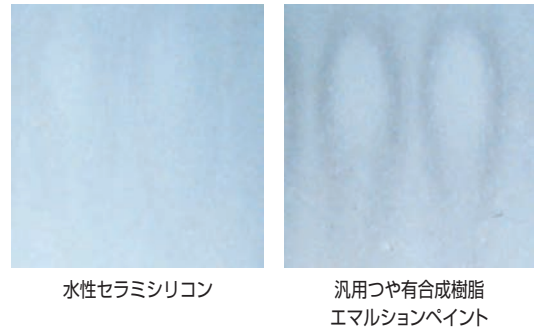
(カーボン水溶液浸漬試験：社内法)



(|ΔL| (明度差) が小さいほど汚れにくいことを意味します。)

## 促進耐汚染性試験結果 2

(雨筋汚染試験：社内法)

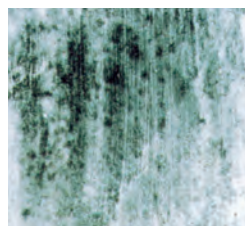


## 耐微生物性試験結果

防かび性試験

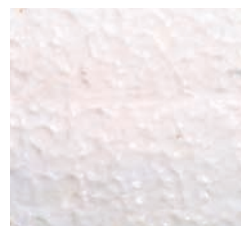


水性セラミシリコン/  
水性弾性セラミシリコン

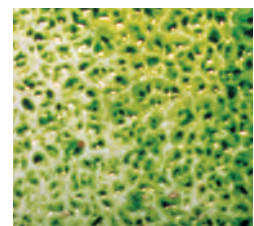


汎用つや有合成樹脂  
エマルジョンペイント

防藻性試験



水性セラミシリコン/  
水性弾性セラミシリコン



汎用つや有合成樹脂  
エマルジョンペイント

## 施工実績例



A.CITYタワーズイースト



金塚幼稚園

## ■性能試験成績表

JIS K 5660つや有合成樹脂  
エマルジョンペイントによる物性試験

## ■性能比較

※評価 優 ○>○>△>× 劣

試験項目	試験結果*		品質
	水性セラミシリコン	水性セラミシリコン	
容器の中の状態	合格	合格	硬い塊がなく一様になる。
低温安定性(-5℃)	合格	合格	変質しない。
塗装作業性	合格	合格	支障がない。
表面乾燥性	常温乾燥	合格	2時間以内で表面乾燥する。
	低温乾燥	合格	4時間以内で表面乾燥する。
塗膜の外観	合格	合格	正常である。
隠ぺい率%(白色及び淡彩色)	97	97	95以上
鏡面光沢度(60度)	82	82	70以上
耐水性	合格	合格	異常がない。
耐アルカリ性	合格	合格	異常がない。
耐洗浄性	合格	合格	洗浄に耐える。
耐湿潤冷熱繰返し性	合格	合格	湿潤冷熱繰返しに耐える。
促進耐候性	合格	合格	光沢保持率が60%以上、白化の等級は1又は0で、色の変化の程度が見本品に比べて差がない。
屋外暴露耐候性	合格	合格	白化の等級は2、1又は0で、割れ、はがれ、膨れ及び穴がなく、色とつやとの変化の程度が見本品に比べて差がない。

※この試験結果は艶有りのものです。

試験項目	水性セラミシリコン	水性セラミシリコン	汎用つや有合成樹脂エマルジョンペイント	備考	
	セラミシリコン	セラミシリコン	セラミシリコン		
分類	塗料タイプ	水性一液形	水性一液形	水性一液形	
	樹脂組成	セラミックシリコン樹脂	セラミックシリコン樹脂	アクリル系樹脂	
	用途	(内) 外部用	(内) 外部用	外部用	
塗膜物性	耐水性※	○	○	△	水浸漬×168時間
	耐アルカリ性※	○	○	△	水酸化カルシウム飽和溶液浸漬×168時間
	耐塩水性※	○	○	△	3%食塩水×168時間
	促進耐汚染性※	○	○	△	カーボン分散液浸漬試験(社内法)
	促進耐候性※	○	○	△	キセノンランプ試験
	耐微生物性※	○	○	×	かび、藻に対する抵抗性試験

※この塗膜物性は艶有りのものです。

## ■標準施工仕様

### 新築：平滑仕上げ

(20℃、65%RH)

工程	材料	調合(重量比)	所要量(kg/m <sup>2</sup> )	塗回数	間隔時間(hr)			備考
					工程内	工程間	最終養生	
素地(下地)	・下地はよく乾燥させ、含水率10%以下、pH10以下としてください。 ・付着物は完全に除去し、傷、不陸、目違いなどは補修調整してください。							
1	水性セラミプライマー	既調合	0.10~0.15	1	—	2以上	—	ローラー・刷毛 エアレスブレーガン 吐出量：600~1000ml/分 パターン幅：25~30cm
2	水性セラミシリコン 清 水	100 0~20	0.25~0.30 —	2	2以上	—	24以上	ローラー・刷毛 エアレスブレーガン 吐出量：600~1000ml/分 パターン幅：25~30cm

### 複層塗材 E仕上げ ※下地・下塗りは上記参照

(20℃、65%RH)

工程	材料	調合(重量比)	所要量(kg/m <sup>2</sup> )	塗回数	間隔時間(hr)			備考
					工程内	工程間	最終養生	
2	レナラック主材 清 水	100 0~5	1.3~1.7 —	1~2	2以上	吹放し 16以上 凸部処理 0.5以内	—	タイルガン 口径：6.5~10mm 圧力：392~588kPa (4~6kgf/cm <sup>2</sup> )
(3)	プラスチックローラーに塗料用シンナーAを付けて凸部を押さえる							
4	水性セラミシリコン 清 水	100 0~20	0.30~0.35 —	2	2以上	—	24以上	ローラー・刷毛 エアレスブレーガン 吐出量：800~1000ml/分 パターン幅：25~30cm

### 防水形複層塗材 E仕上げ ※下地は上記参照

(20℃、65%RH)

工程	材料	調合(重量比)	所要量(kg/m <sup>2</sup> )	塗回数	間隔時間(hr)			備考
					工程内	工程間	最終養生	
1	SK水性弾性シーラークリヤー 清 水	100 0~5	0.10~0.13 —	1	—	2以上	—	ローラー・刷毛 エアレスブレーガン 吐出量：600~1000ml/分 パターン幅：25~30cm
2	レナフレンド主材 清 水	100 3~5	1.5~1.8 —	1	—	3以上	—	リシンガン 口径：4~6mm 圧力：490~686kPa (5~7kgf/cm <sup>2</sup> )
3	レナフレンド主材 清 水	100 0~2	0.7~0.9 —	1	—	吹放し 18以上 凸部処理 0.5以内	—	タイルガン 口径：6.5~8mm 圧力：392~588kPa (4~6kgf/cm <sup>2</sup> )
(4)	プラスチックローラーに塗料用シンナーAを付けて凸部を押さえる							
5	水性弾性セラミシリコン 清 水	100 0~20	0.30~0.35 —	2	2以上	—	24以上	ローラー・刷毛 エアレスブレーガン 吐出量：800~1000ml/分 パターン幅：25~30cm

# 塗り替え :SKメンテサーフシステム:W工法(オール水性型塗装システム)

W-I工法はパターンを変える仕様、W-II工法は下地のパターンを生かす仕様です。(20℃、65%RH)

工程	材料	調合 (重量比)	所要量 (kg/m <sup>2</sup> )	塗 敷 数	間隔時間 (hr)			備 考
					工程内	工程間	最終養生	
※3 下地調整	・旧塗膜に脆弱層がある場合は、サンダー及び皮スキ、ケレン棒等を用いて除去し、ミラクファントKC-1000で段差修正後、パターンの復元を行ってください。 なお、セメント系の下地調整塗材(ミラクファントKC-1000、ミラクファントKC-2000、ミラクファントKC-3000など)を用いる場合は、下地調整後、水性ミラクシーラーエコーなどの下塗材を塗付してください。 ・高圧水洗(5~15MPa)にて旧塗膜に付着している塵、ほこり、汚れ等を除去してください。							
1 W-I工法 下塗り	水性ソフトサーフSG	100	0.8~1.5	1~2	3以上	6以上	—	M-9ローラー (マステックローラー)
	清 水	2~5	—					
1 W-II工法 下塗り 注1)	水性ソフトサーフSG	100	0.30~1.0	1~2	3以上	3以上	—	W-2(ウール)ローラー、刷毛 エアレススプレーガン 吐出量:800~1000ml/分 パターン幅:25~30cm リジングガン 口径:4~5mm 圧力:392~588kPa (4~6kgf/cm <sup>2</sup> )
	清 水	5~8	—					
2 ※10.11 上塗り	水性セラミシリコン	100	0.30~0.35	2	2以上	—	24以上	ローラー・刷毛 エアレススプレーガン 吐出量:800~1000ml/分 パターン幅:25~30cm
	清 水	0~20	—					

注1) 使用する器具により、塗り回数や所要量が異なる場合があります。詳しくは、最寄りの各営業所へお問い合わせください。

## SKメンテサーフシステム:HEW-III工法(オール水性型高防水仕上げ) ※下地調整は上記参照

(20℃、65%RH)

工程	材料	調合 (重量比)	所要量 (kg/m <sup>2</sup> )	塗 敷 数	間隔時間 (hr)			備 考
					工程内	工程間	最終養生	
1 下塗り	水性弾性サーフエポ	100	2.2~2.6	2	6以上	16以上	—	M-9ローラー (マステックローラー)
	清 水	3~5	—					
2 ※10.11 上塗り	水性弾性セラミシリコン	100	0.30~0.35	2	2以上	—	24以上	ローラー・刷毛 エアレススプレーガン 吐出量:800~1000ml/分 パターン幅:25~30cm
	清 水	0~20	—					

特に営業系乾式パネルの塗り替えには、次の仕様をご参照ください。

(20℃、65%RH)

工程	材料	調合 (重量比)	所要量 (kg/m <sup>2</sup> )	塗 敷 数	間隔時間 (hr)			備 考
					工程内	工程間	最終養生	
下地調整								・劣化した塗膜はケレン等により除去してください。ほこり、汚れは水洗い等により除去してください。 ・劣化した目地材は除去した後、シーリング材による打ち替えを行ってください。
1 ※8 下塗り	水性ミラクシーラーエコーリヤー	既調合	0.10~0.30	1~2	2以上	2以上	—	ローラー・刷毛 エアレススプレーガン 吐出量:600~1000ml/分 パターン幅:25~30cm
	注2)							
2 ※10.11 上塗り	水性セラミシリコン	100	0.25~0.30	2	2以上	—	24以上	ローラー・刷毛 エアレススプレーガン 吐出量:600~1000ml/分 パターン幅:25~30cm
	清 水	0~20	—					
2 ※10.11 上塗り	水性弾性セラミシリコン	100	0.25~0.30	2	2以上	—	24以上	ローラー・刷毛 エアレススプレーガン 吐出量:600~1000ml/分 パターン幅:25~30cm
	清 水	0~20	—					

注2) 下塗りにはこの他、水性SDサーフエポ(15kg石油缶)、★マイルドSDサーフエポ(15kg石油缶)もご使用いただけます。詳しくは、SKパネルサーフ工法パンフレットをご参照ください。

## ■施工上の注意点

- ※1. ALC面、多孔質下地、粗面、その他下地に問題がある場合には、カケンファイラー(粉体20kg袋、混和液10kg石油缶)、ミラクファントKC-1000(粉体20kg袋、混和液5kgポリ容器)などにて下地調整を行ってください。なお、改装工事は、ミラクファント各種をご使用ください。
- ※2. 吸い込みが大きい下地、部分的に下地調整を行った面が他の面と比べ著しい吸い込み差を生じる下地及び改装下地への施工については、最寄りの各営業所へお問い合わせください。
- ※3. 下地の状態によりシーラーや目荒しが必要な場合があります。詳しくは、最寄りの各営業所へお問い合わせください。
- ※4. 下塗りには必ず指定の材料をご使用ください。また、下塗りにはこの他、水性ミラクシーラーエコーリヤー(15kg石油缶)、水性ミラクシーラーエコーホワイト(15kg石油缶)、溶剤タイプの★ミラクシーラーES(15kg石油缶)、弱溶剤タイプの★液マイルドシーラーES(14kg石油缶)もご使用いただけます。
- ※5. 下塗りにはこの他、水性ミラクシーラーエコーリヤー(15kg石油缶)、白色タイプのSK水性弾性シーラーホワイト(15kg石油缶)、水性ミラクシーラーエコーホワイト(15kg石油缶)、溶剤タイプの★EXシーラー(15kg石油缶)、★ミラクシーラーES(15kg石油缶)、弱溶剤タイプの★液マイルドシーラーES(14kg石油缶)もご使用いただけます。
- ※6. 押出成形セメント板、GRC板、PC部材(軽量PCIは除く)などには、下塗材として★マイルドシーラーEPO(14kgセット)をご使用ください。
- ※7. 押出成形セメント板、GRC板などには、下塗材として★ミラクシーラーEPO(15kgセット)をご使用ください。
- ※8. 下塗りにはこの他、水性ミラクシーラーエコーホワイト(15kg石油缶)もご使用いただけます。
- ※9. 灯油などの材料の使用は絶対に避けてください。
- ※10. 清水での希釈率は、スプレー塗り時で「10~20」、刷毛・ローラー塗り時で「0~10」となります。
- ※11. 上塗材の希釈率は、色相及び施工時の気温により変化することがありますのでご了承ください。
- ※12. 上塗材は所定の乾燥時間(最終養生時間)を厳守してください。施工後、塗膜が硬化するまでの時間内に降雨などにより、乾燥表面が長時間、水分がかかった状態になりますと、所定の低汚染機能が発揮されない場合があります。乾燥途中に降雨などが予想される場合は、シート養生を行うなどして、塗膜表面に雨が当たらないよう、所定の乾燥時間を厳守してください。
- ※13. 施工当日に降雨、降雪、結露が予想される場合は、施工を中止してください。また、気象の急変などにより、施工中、施工後に降雨が生じた場合はシート養生などを行い、塗膜面に直接雨がかからないようにしてください。
- ※14. 施工部位により、低汚染性が十分に発揮されないケースがあります。特に傾斜壁の下端部、笠木など水切りのない部位、窓廻りや水切りが不十分な場合、雨がかからない部位などは注意が必要です。
- ※15. 上塗材はむらなく均一に塗付してください。低汚染機能を発揮するためには、塗付量の確保が重要な事項です。特に凹部に塗り残しが生じないよう、注意してください。
- ※16. 鉄さび・シーリング材などが原因の汚染物質に対しては、低汚染機能が十分に発揮されません。各シーリング材は可塑剤を含まないノンブリードシーリングをご使用ください。
- ※17. 弾性系塗材や復舊仕上塗材の仕様で軽量モルタル、ALCパネル、高熱型窯業系サイディング及び発泡ウレタンなどを用いた高熱型外壁に塗装する場合は、蓄熱や水の影響、下地の状態、塗装時の環境など、いくつかの条件が重なることで、パネルの変形や塗膜のふくれ、はがれなどを生じる

ことがあります。ご採用に当たっては、最寄りの営業所にご相談ください。

- ※18. 陶磁器タイル洗浄用の酸が塗膜面に付着すると、変色や溶解などの異常を生じることがありますので、これを防止するため、予め塗膜面の養生を行ってください。
- ※19. 間隔が広いなど、大きな動きが予想されるシーリング打設部への塗装は、塗膜がひび割れる可能性がありますので、なるべく避けてください。
- ※20. シーリング材の上へ施工する場合は、シーリング材の種類、材色により塗膜が密着しないことや汚染することがあります。詳しくは、最寄りの各営業所へお問い合わせください。
- ※21. 改装工事に溶剤系の下塗材をご使用の場合は、溶剤などの影響により、旧塗膜を傷し、膨れ、ちぢみなどの異常が発生することがあります。試し塗りにより確認の上、本施工に入ってください。
- ※22. 強風時、または降雪、降雪のおそれがある場合、及び気温5℃以下、湿度85%以上の施工は原則的に避けてください。気温5℃以下で施工が要求される場合は、採暖及び採暖のための養生により、雰囲気温度、被塗面温度を5℃以上にしてください。
- ※23. 塗膜の膨れ、はく離、白化、しみの発生につながる場合がありますので、善く結露が生じるような場所での使用は避けてください。
- ※24. 既存塗膜のはく離箇所は、既存塗膜のパターンに合うように既存塗膜の塗装仕様でパターン合わせを行ってください。
- ※25. 防藻、防かび性は繁殖の抑制の効果を示すものです。すでにかびや藻が付着している場合は、「SKKカビ除去剤#4(塩素系)」にて拭き取るなど、適切な下地処理をしてから塗装してください。
- ※26. 材料は使用前に内容物が均一になるように十分に攪拌し、開栓後は速やかに一度に使い切ってください。また材料を保管する場合は、しっかりと密栓してから直射日光を避けた冷暗所に保管し、できるだけ早めに使い切ってください。
- ※27. 塗り重ね時間は環境(温度、湿度、換気、風通しやすさ)や膜厚によって変わります。
- ※28. 低温又は高湿度時には、乾燥が遅くなりますのでご注意ください。
- ※29. 補修塗りの際、仕上がり肌の違いにより、若干の色相差を生じる場合がありますので、部分的に仕上がり性を確認した上で希釈量等を決定してください。
- ※30. 刷毛で補修塗りを行う際、スプレー塗りやローラー塗りと仕上がり肌の違いによる若干の色相差を生じることがあります。
- ※31. 艶調整品(艶有り以外の半艶、3分艶、艶消しなど)は、被塗物の形状、膜厚や色相、塗り回数、希釈率の差などにより、実際のつやと若干異なって見える場合があります。また、刷毛・ローラー塗装時に塗継ぎ箇所や艶ムラを生じやすい傾向があります。試し塗りの上、本施工に入ってください。
- ※32. 補修塗りの際、仕上がり肌の違いにより、色目により若干の差を生じる場合がありますので、部分的に仕上がり性を確認した上で希釈量等を決定してください。
- ※33. 濃色や原色に近い色彩は、塗膜を強く擦ると色落ちすることがあります。衣類などが触れる可能性がある部位への施工は避けてください。
- ※34. 上塗りにイエロー、レッド、ブルー、グリーン系など彩度の高い色目を塗装する場合は、隠ぺい性を高めるため、予め隠ぺいの良い色目を塗装してください。
- ※35. 最終養生の時間内に、降雨、結露などがあれば、塗膜の膨れ、はく離、白化、しみの発生につながる場合がありますので、塗装を避けるか強制換気などで表面の水分を除去してください。
- ※36. 公共建築工事標準仕様(新築・改修)につきましては、最寄りの各営業所へお問い合わせください。



# エスケー化研株式会社

本 社 大阪府茨木市中穂積3-5-25 ☎072-621-7733

東 京 支 社 東京都新宿区高田馬場1-31-18 ☎03-3204-6601 国際事業本部 ☎072-621-7727

札 幌 支 店 ☎011-784-4000 東 京 支 店 ☎03-3204-6601 埼 玉 支 店 ☎048-686-2391 名 古 屋 支 店 ☎052-561-7712 広 島 支 店 ☎082-278-4951

仙 台 支 店 ☎022-259-2431 千 葉 支 店 ☎043-304-0411 横 浜 支 店 ☎045-820-2400 大 阪 支 店 ☎072-621-7721 福 岡 支 店 ☎092-629-3427

旭 川 営 業 所 ☎0166-51-8094 宇 都 宮 営 業 所 ☎028-633-9721 静 岡 営 業 所 ☎054-284-1877 大 塚 営 業 所 ☎072-621-7747 福 岡 営 業 所 ☎092-622-5561

仙 台 営 業 所 ☎022-259-2431 駿 河 一 宮 営 業 所 ☎03-3204-6601 浜 松 営 業 所 ☎053-462-7021 南 大 阪 営 業 所 ☎072-253-1910 福 岡 営 業 所 ☎092-622-5562

青 森 営 業 所 ☎017-762-3855 東 京 住 宅 営 業 所 ☎03-3204-6602 三 河 営 業 所 ☎0564-28-1614 神 戸 営 業 所 ☎078-671-0451 大 分 出 張 所 ☎097-523-2861

盛 岡 営 業 所 ☎019-654-8380 千 葉 住 宅 営 業 所 ☎043-304-0413 北 陸 営 業 所 ☎076-266-1041 姫 路 出 張 所 ☎0792-33-7371 長 崎 営 業 所 ☎095-887-0871

郡 山 営 業 所 ☎024-982-7673 埼 玉 営 業 所 ☎048-686-2391 名 古 屋 営 業 所 ☎052-561-7712 岡 山 営 業 所 ☎086-242-5520 熊 本 営 業 所 ☎096-344-5650

新 潟 営 業 所 ☎025-285-6551 埼 玉 住 宅 営 業 所 ☎048-686-1586 名 古 屋 住 宅 営 業 所 ☎052-561-7712 大 塚 住 宅 営 業 所 ☎082-278-4951 鹿 児 島 営 業 所 ☎099-284-5321

前 橋 営 業 所 ☎027-265-4100 城 東 営 業 所 ☎03-3877-7770 岐 阜 営 業 所 ☎059-273-1981 山 口 営 業 所 ☎083-924-7575 宮 崎 出 張 所 ☎0985-61-7779

長 野 営 業 所 ☎026-239-6210 三 多 摩 営 業 所 ☎042-564-5808 重 慶 営 業 所 ☎059-236-5101 高 松 営 業 所 ☎087-865-5411 沖 縄 営 業 所 ☎098-862-5041

松 本 営 業 所 ☎0263-24-2677 橋 本 住 宅 営 業 所 ☎046-820-5525 京 都 営 業 所 ☎075-646-3967 松 山 出 張 所 ☎089-968-7240

水 戸 営 業 所 ☎029-251-6515 厚 木 営 業 所 ☎046-294-3666 大 阪 営 業 所 ☎072-621-7722 北 九 州 営 業 所 ☎093-621-8505

大 利 根 工 場 ・ 埼 玉 工 場 ・ 神 奈 川 工 場 ・ 名 古 屋 工 場 ・ 大 阪 工 場 ・ 兵 庫 工 場 ・ 九 州 工 場

このパンフレットに記載の商品は、予告なしに仕様や取り扱いを変更することがあります。また、このパンフレットに記載の内容について、無断転載・複製を禁じます。特記仕様が有る場合は、これを最優先にしてください。詳しくは最寄りの各営業所へお問い合わせください。

URL <http://www.sk-kaken.co.jp>

特約販売店

[製作年月:2014年1月] (140130.Y-17)